



ООО «Мегапиксел»

Аппаратно-программный комплекс охраны,
видеонаблюдения, аудиоконтроля, регистрации и контроля
доступа
MegaSense V7.
(версия 1.0)

Приложения сервера отчетов.

Руководство пользователя

The screenshot displays two windows from the MegaSense V7 reporting software. The main window, titled "MegaSense V7 - отчеты системы", shows a list of reports with columns for "Имя списка" (List Name) and "Параметры" (Parameters). The reports listed are Control, Notik, Test 123, Test2, and Отчет. Below the list are buttons for "Добавить", "Удалить", "Изменить", and "Открыть".

The second window, titled "Отчет системы", shows a detailed report for the selected "Отчет" report. It contains a table with columns for "Дата" (Date), "Время" (Time), "Тип" (Type), and "Сообщение" (Message). The report shows a series of "Тревога" (Alarm) events from June 26 to October 31, 2014, followed by "Система" (System) events on November 10, 11, 13, and 20, 2014. The final event on November 26, 2014, at 08:32:04, is "Окончание работы алгоритма" (Algorithm work completion). Summary statistics at the bottom indicate 17 days, 218 records, 218 entries, and a size of 336 KB.

Дата	Время	Тип	Сообщение
26-Июн-14	08:31:17	Тревога	timer
07-Июл-14	08:31:19	Тревога	timer
08-Июл-14	08:31:21	Тревога	timer
04-Авг-14	08:31:23	Тревога	timer
12-Авг-14	08:31:25	Тревога	timer
19-Авг-14	08:31:27	Тревога	timer
20-Авг-14	08:31:29	Тревога	timer
21-Авг-14	08:31:31	Тревога	timer
26-Авг-14	08:31:33	Тревога	timer
27-Авг-14	08:31:35	Тревога	timer
28-Авг-14	08:31:37	Тревога	timer
31-Окт-14	08:31:39	Тревога	timer
10-Ноя-14	08:31:41	Тревога	timer
11-Ноя-14	08:31:43	Тревога	timer
13-Ноя-14	08:31:45	Система	Окончание работы алгоритма
20-Ноя-14	08:32:00	Система	Старт работы алгоритма
26-Ноя-14	08:32:04	Система	Окончание работы алгоритма

Дней: 17 Число записей: 218 Запись: 218 Размер: 336 Кбайт

Содержание.

1. Приложения сервера отчетов.....	3
2. Сервер отчетов.....	3
3. Клиент сервера отчетов.....	3
3.1. Установка соединения с сервером.....	4
3.2. Добавление нового отчета.....	6
3.3. Установка прав доступа к отчету	6
3.4. Просмотр отчетов системы.....	8
3.5. Установка пользователей сервера.....	14
3.6. Подключения.....	16
4. Клиент просмотра отдельного отчета	17

1. Приложения сервера отчета.

Программы, которые отвечают за осуществление создания отчетов, их хранение и визуализацию данных, сосредоточенных в этих отчетах называются: приложения сервера отчетов. В состав Аппаратно-программного комплекса MegaSense V7 включены следующие модули:

- резидентная программа – сервер отчетов;
- клиентское приложение, посредством которого обеспечивается пользовательский интерфейс для управления и конфигурации сервера отчетов;
- клиентское приложение просмотра отдельных отчетов.

Как и все основные модули комплекса, они являются отдельными приложениями, которые работают независимо друг от друга и могут быть расположены как в пределах одного компьютерного блока, так и располагаться на компьютерах, объединенных в локальную сеть.

2. Сервер отчетов.

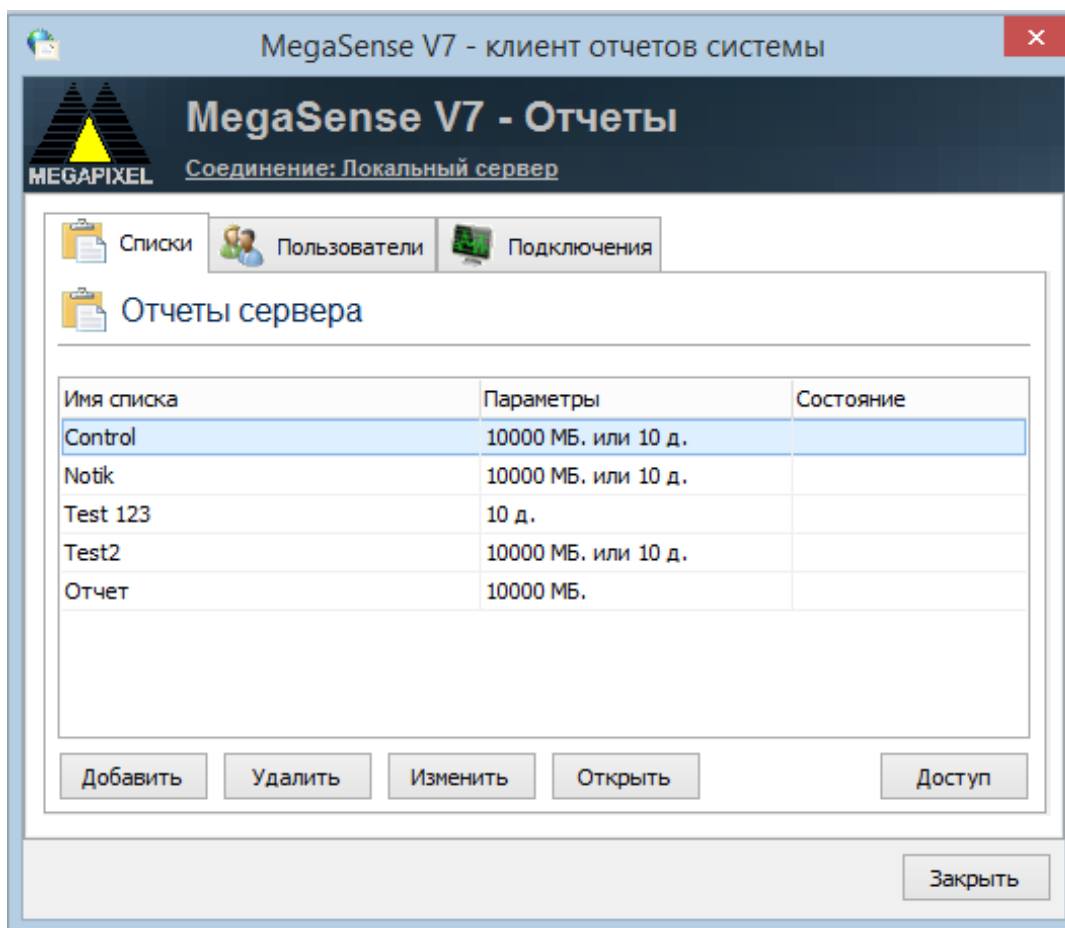
Сервер отчетов - резидентная служба, которая запускается при загрузке системы и превращает компьютер в хранилище отчетов работы комплекса. После запуска сервер осуществляет распределение информационных потоков клиентам, которые запрашивают доступ к отчетам комплекса. Одновременно к одному отчету могут подключаться несколько клиентов для осуществления, как чтение, так и записи информации одновременно. Сервер осуществляет следующие основные функции:

- создание нового отчета;
- открытие отчета и распределение данных между несколькими соединениями;
- нотификацию активных клиентов обо всех изменениях в содержимом отчета и об изменении списка отчетов;
- удаление устаревших данных из отчета и/или осуществление контроля за размером отчета;
- осуществление фильтрации данных по запрошенным параметрам;
- обеспечение конфиденциальности данных по учетным записям;
- формирование и контроль прав доступа к отдельным отчетам системы.

Для осуществления автоматического запуска сервера можно воспользоваться программой «MegaSense V7 – Программный комплекс» или поместить иконку программы в каталог «Автозагрузка».

3. Клиент сервера отчетов.

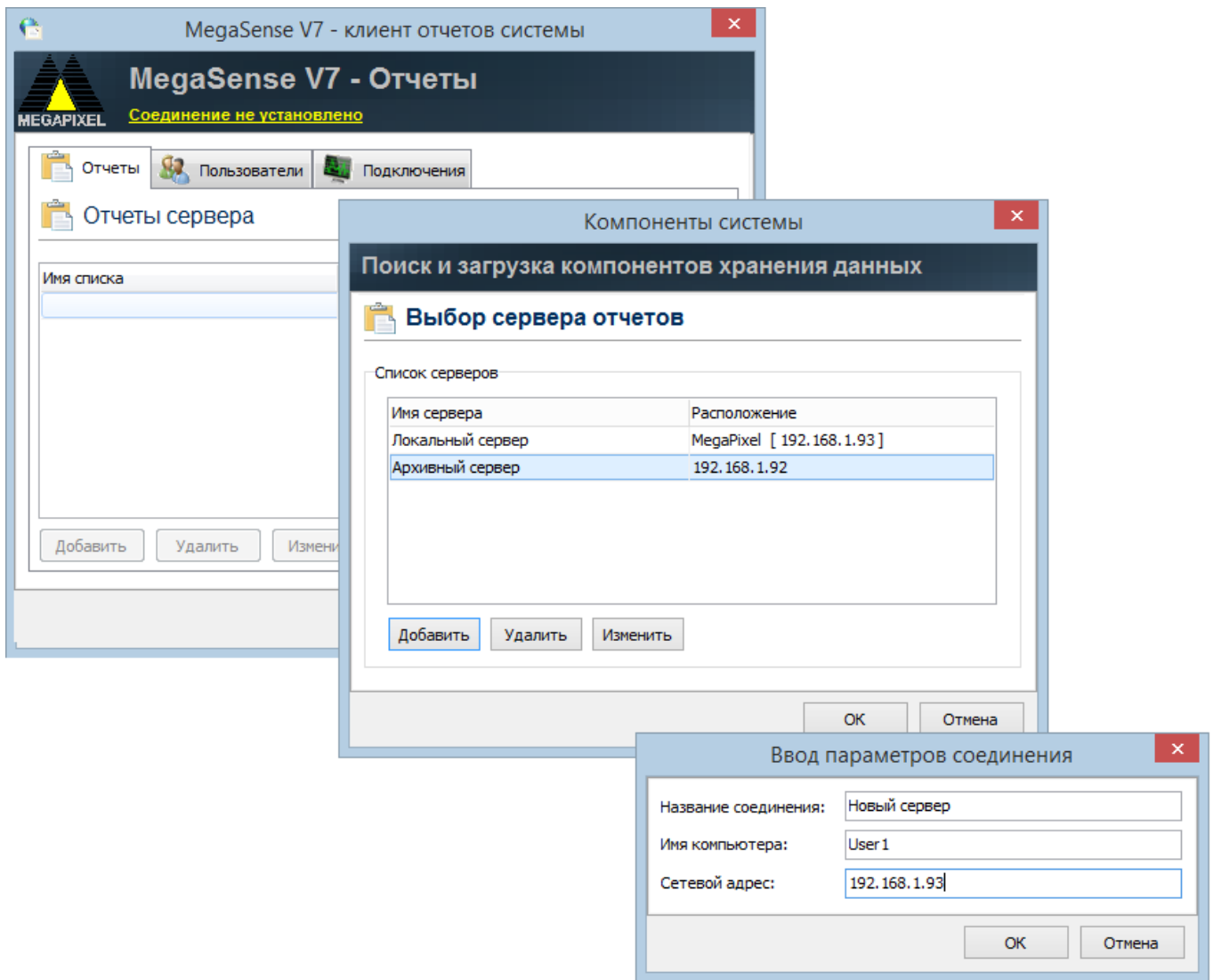
Клиент сервера отчетов осуществляют полный контроль над сервером, включая создание, удаление, редактирование отчетов, определение списка пользователей, установку прав доступа как к серверу, так и к отдельным отчетам, контроль за подключениями к серверу.



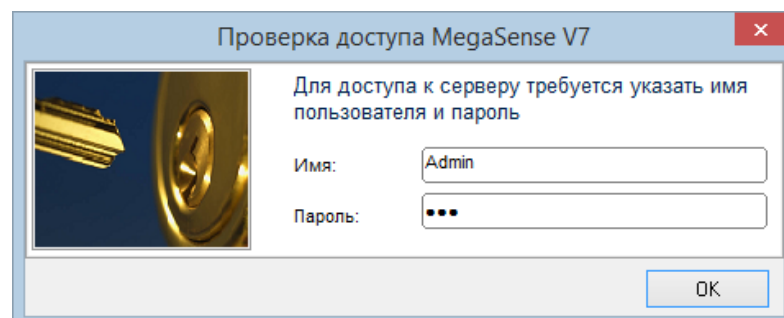
Одновременно могут быть запущены несколько копий клиента, которые подключаются к соответствующим серверам, что позволяет осуществлять одновременный контроль над всеми элементами разветвленной системы охраны. При изменении отдельных параметров происходит оповещение всех подключенных клиентов об этих изменениях, что исключает неоднозначность при установке параметров с различных рабочих мест.

3.1. Установка соединения с сервером

Взаимодействие сервера и клиента осуществляется через внутренний интерфейс в пределах одного системного блока или удаленно через локальную сеть при обслуживании сервера установленного на другом системном блоке. Для установки соединения клиента с сервером требуется подвести указатель мыши к надписи «Соединение не установлено» и нажать левую клавишу.



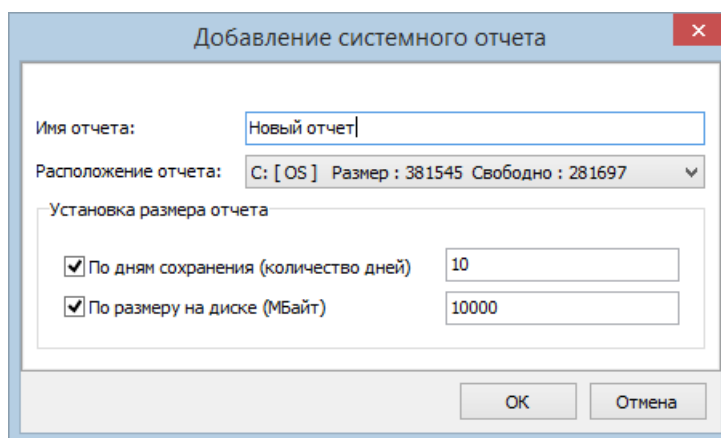
В появившемся окне «Компоненты системы» выбирается из списка компьютеров системы требуемый сервер и после нажатия на кнопку «OK» устанавливается требуемое соединение. Первым в списке доступных серверов под названием «Локальный сервер» всегда находится данный компьютер. В столбце «Расположение» отображены имя компьютера и его IP адрес в локальной сети. Удаление или изменение параметров «Локального сервера» невозможно. Если в списке требуемый сервер отсутствует, необходимо дополнить список новым соединением путем нажатия кнопки «Добавить». После выполнения процедуры соединения все данные с сервера будут загружены на клиента. В случае защищенного доступа сервер попросит указать имя пользователя и пароль доступа:



Поля «Имя» и «Пароль» могут содержать любые строки длиной до 32 символов. Процедуры создания новой учетной записи и установки прав доступа будет описано далее в разделе «Установка пользователей».

3.2. Добавление нового отчета.

После установки соединения первым шагом является создание нового отчета системы. Для этого следует нажать кнопку «Добавить» после чего откроется диалог добавления нового отчета:



Для создания отчета необходимо определить следующую информацию:

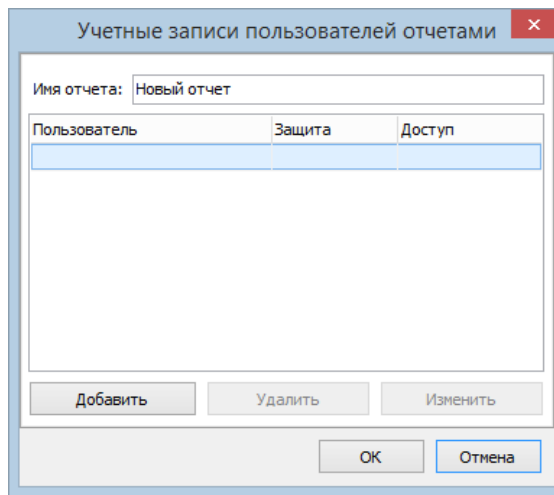
- имя отчета;
- расположение отчета;
- размер.

Отчет может располагаться на любом диске компьютера и его размер не должен превышать размер свободного пространства накопителя. Информация об объеме и размере свободного пространства отображается в строке списков драйверов компьютера.

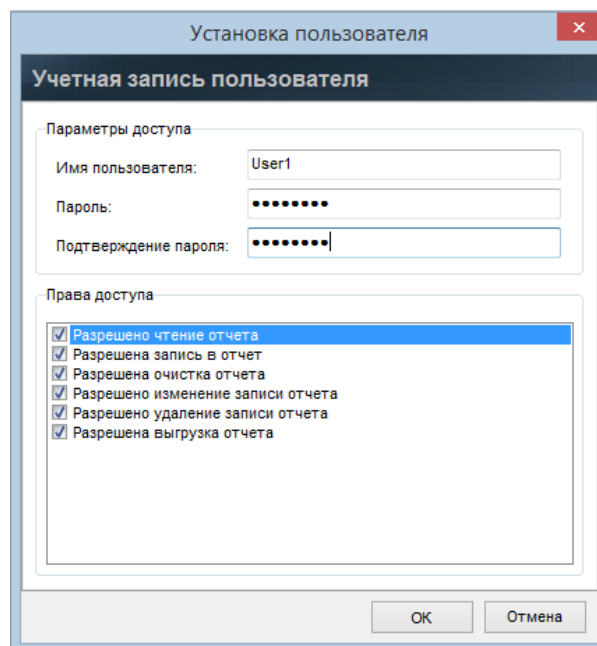
Отчет может быть создан для хранения данных по количеству дней хранения записей и/или по размеру, который необходим для хранения данных отчета. Если определено количество дней хранения, то записи при открытии отчета или при осуществлении очередной записи, которые старше указанных при создании будут удалены из отчета. Если указан максимальный размер, то при каждой следующей записи будет проверяться общий объем отчета и лишние более старые записи будут удалены. Если указаны оба параметра, то алгоритм удаления старых записей будет комбинированный.

3.3. Установка прав доступа к отчету.

Для ограничения ряда функций с целью предотвращения потери информации или раскрытия конфиденциальных данных каждому отчету могут быть установлены свои пользователи и права доступа для этих пользователей. Установка осуществляется по нажатию на кнопку «Доступ». На экране появится следующий диалог:



Далее можно установить пользователя для данного отчета. Если ни один пользователь не определен, то доступ к отчету разрешен всем пользователям. Для включения защиты необходимо определить хотя бы одну учетную запись. По нажатию кнопки «Добавить» вызывается диалог установки нового пользователя отчета:

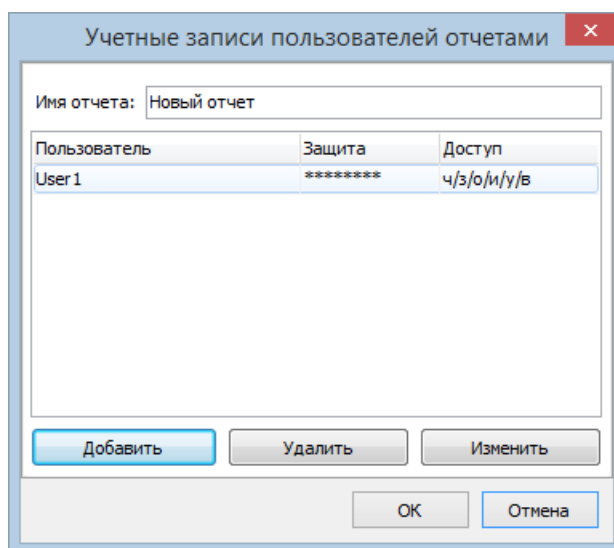


В данном окне устанавливается имя пользователя (до 31 символа), пароль пользователя (до 31 символа), подтверждение установленного пароля и список прав доступа к элементам управления. Отсутствия маркера в соответствующей строке списка запрещает доступ активного пользователя к одному из элементов управления:

- Разрешение чтения отчета. При запрещении данного флага открыть отчет невозможно;
- Разрешение записи в отчет. При запрещении в сплывающем меню окна отчета данная команда будет недоступна;
- Разрешение очистки отчета. При запрещении в сплывающем меню окна отчета данная команда будет недоступна;
- Разрешение изменения записи отчета. При запрещении в сплывающем меню окна отчета данная команда будет недоступна;

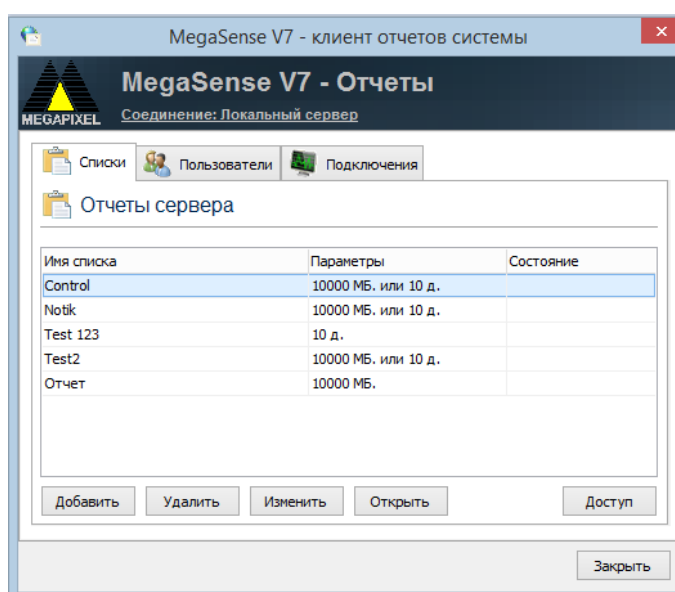
- Разрешение удаления записи отчета. При запрещении в сплывающем меню окна отчета данная команда будет недоступна;
- Разрешение выгрузки отчета. При запрещении в сплывающем меню окна отчета данная команда будет недоступна.

После окончания редактирования нового пользователя в списке появится следующая запись:

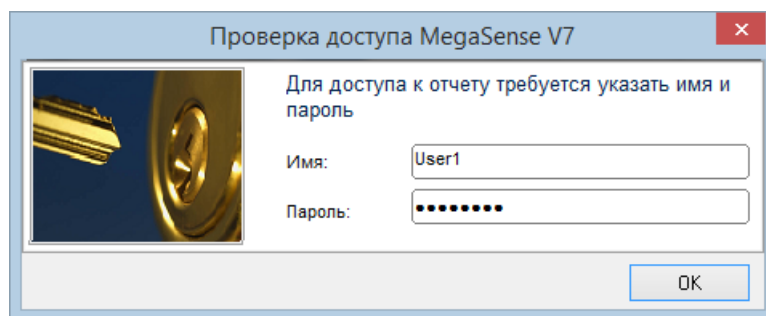


3.4. Просмотр отчетов системы.

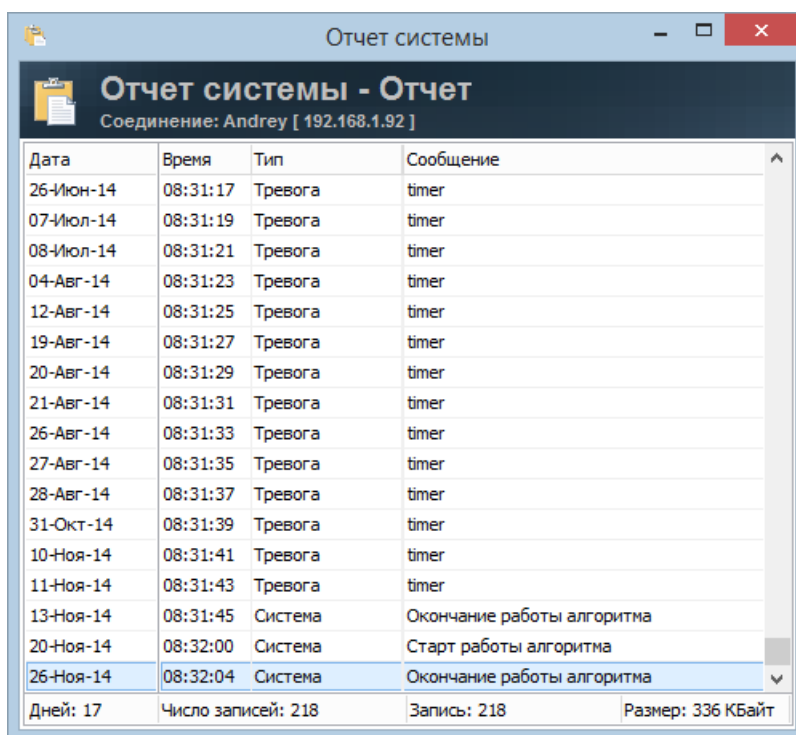
Все действия, изменения, информация о работе системы заносятся в отчет системы. Строки отчета разделяются информационные, тревожные и записи оператора. Информационные строки содержат данные о старте программы, запуске системы, отключении системы, выполнении программ и т.д. Тревожные строки содержат сообщения о событиях, заранее установленных в установках тревог. Кроме вышеуказанных строк существуют строки занесенные оператором систем. Все отчеты сведены в единый список отчетов сервера:



После выбора требуемого отчета по кнопке «Открыть» или двойным щелчком мыши он может быть открыт для просмотра. Если для данного отчета определен список пользователей, то потребуется дополнительная авторизация:



В случае удачного ввода пользователя и пароля откроется следующее окно отчета:



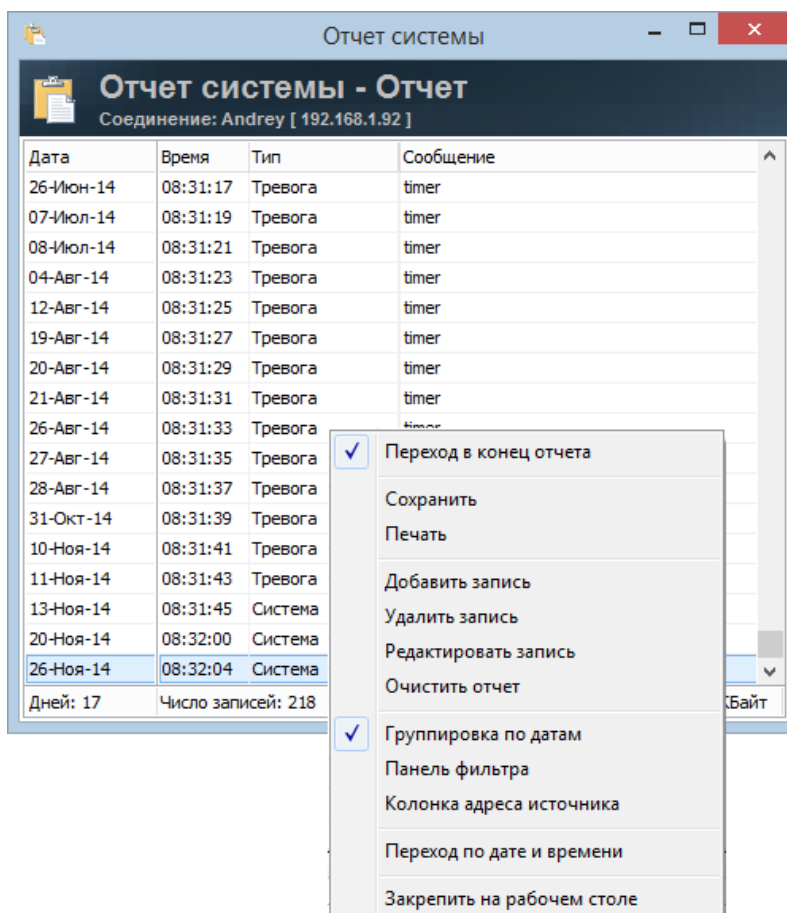
Дата	Время	Тип	Сообщение
26-Июн-14	08:31:17	Тревога	timer
07-Июл-14	08:31:19	Тревога	timer
08-Июл-14	08:31:21	Тревога	timer
04-Авг-14	08:31:23	Тревога	timer
12-Авг-14	08:31:25	Тревога	timer
19-Авг-14	08:31:27	Тревога	timer
20-Авг-14	08:31:29	Тревога	timer
21-Авг-14	08:31:31	Тревога	timer
26-Авг-14	08:31:33	Тревога	timer
27-Авг-14	08:31:35	Тревога	timer
28-Авг-14	08:31:37	Тревога	timer
31-Окт-14	08:31:39	Тревога	timer
10-Ноя-14	08:31:41	Тревога	timer
11-Ноя-14	08:31:43	Тревога	timer
13-Ноя-14	08:31:45	Система	Окончание работы алгоритма
20-Ноя-14	08:32:00	Система	Старт работы алгоритма
26-Ноя-14	08:32:04	Система	Окончание работы алгоритма
Дней: 17	Число записей: 218	Запись: 218	Размер: 336 КБайт

В отчете представлена следующая информация:

- В столбце «Дата» отображаются дни занесения записей в отчет;
- В столбце «Время» отображается время занесения записи в отчет;
- В столбце «Тип» отображается тип сообщения занесенного в отчет системы. Тип сообщения «Тревога» заносится заранее настроенным событием алгоритма, сообщения типа «Система» заносятся автоматически при любых действиях системы. Существует тип сообщения «Оператор», таким типом помечаются сообщения, введенные в отчет пользователем, при помощи функции всплывающего меню «Добавить запись»;

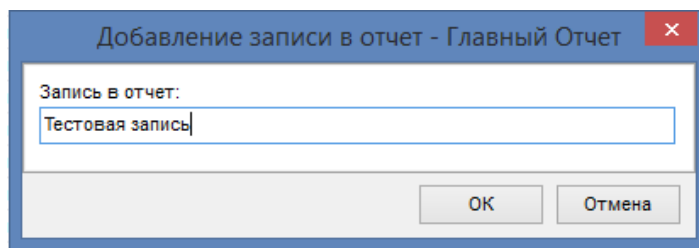
- В столбце «Сообщение» выводится стандартное сообщение системы или указанное в поле «Сообщение» в настройках событий алгоритма работы.

При нажатии правой кнопки мыши в любом месте окна, открываются всплывающее меню, при помощи которого можно осуществить ряд операций с отчетом или с окном отображения отчета:



Всплывающее меню настроек содержит следующие функции:

- Переход в конец списка. Если данный флаг установлен, то при открытии отчета или при занесении в него очередной записи, курсор всегда будет перемещаться на последний элемент отчета;
- Сохранение отчета в отдельный txt файл. При нажатии на команду «Сохранить» всплывающего меню, открывается стандартное средство сохранения Windows, которое позволяет экспортировать отчет на жесткий диск или съемный носитель. Данная команда может быть заблокирована при запрете выгрузки в установках прав доступа к отчету;
- Печать отчета. После нажатия на команду «Печать» открывается стандартное средство печати документа Windows. Данная команда может быть заблокирована при запрете выгрузки в установках прав доступа к отчету;
- Добавление записи. При нажатии на кнопку «Добавить запись» открывается диалоговое окно:

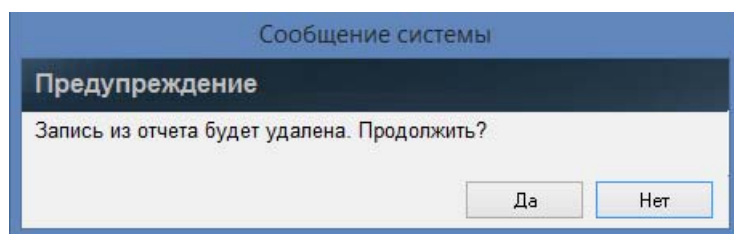


Данная функция позволяет добавить новую запись в отчет системы. Запись будет добавлена в отчет системы и ей будет присвоен тип «Оператор».

Отчет системы - Главный Отчет			
Соединение: Локальный сервер			
Дата	Время	Тип	Сообщение
13-Янв-15	14:21:04	Тревога	Старт работы алгоритма
14-Янв-15	14:29:48	Система	Старт работы алгоритма
15-Янв-15	14:29:50	Тревога	Определен номер
19-Янв-15	14:29:52	Тревога	Определен номер
20-Янв-15	14:29:58	Тревога	Определен номер
21-Янв-15	14:30:00	Тревога	Определен номер
	14:30:04	Тревога	Определен номер
	14:30:08	Тревога	Определен номер
	14:30:10	Тревога	Определен номер
	14:30:13	Тревога	Определен номер
	14:30:15	Тревога	Определен номер
	14:30:17	Тревога	Определен номер
	14:30:21	Тревога	Определен номер
	14:30:24	Тревога	Определен номер
	14:30:25	Система	Окончание работы алгоритма
	14:52:38	Система	Загрузка алгоритма : ParameterSet1
	15:17:38	Оператор	Тестовая запись

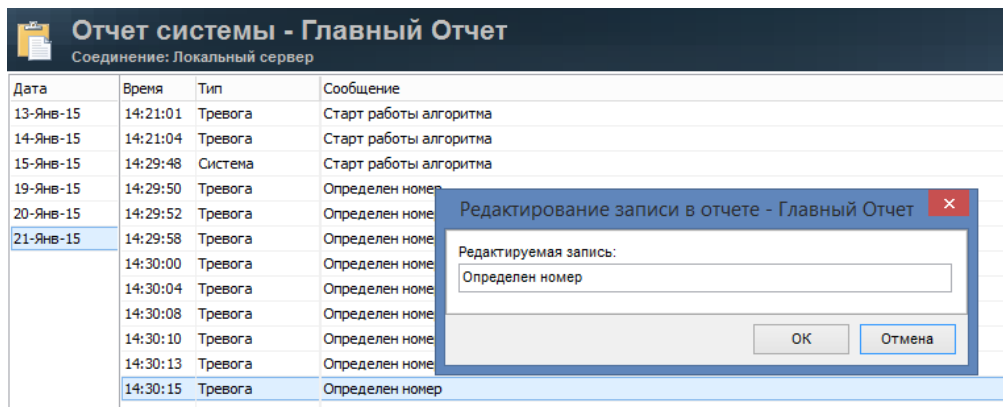
Подобный механизм полезен при осуществлении контроля за работой оператора системы. Данная команда может быть заблокирована при запрете записи в отчет в установках прав доступа к отчету;

- Удаление выбранной записи. Команда позволяет произвести удаление выделенной записи отчета. После нажатия на кнопку, появится предупреждение:



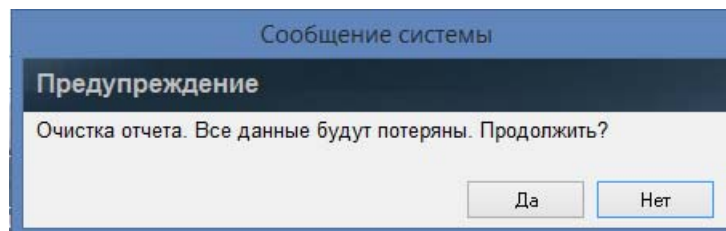
После нажатия на кнопку «Да» запись будет удалена и восстановление ее невозможно. Данная команда может быть заблокирована при запрете удаления записи из отчета в установках прав доступа к отчету;

- Редактирование выбранной записи. Команда позволяет редактировать любую выбранную запись в отчете. После нажатия открывается диалоговое окно:



В окне имеется возможность редактировать сообщение записи отчета. Данная команда может быть заблокирована при запрете изменения записи в установках прав доступа к отчету;

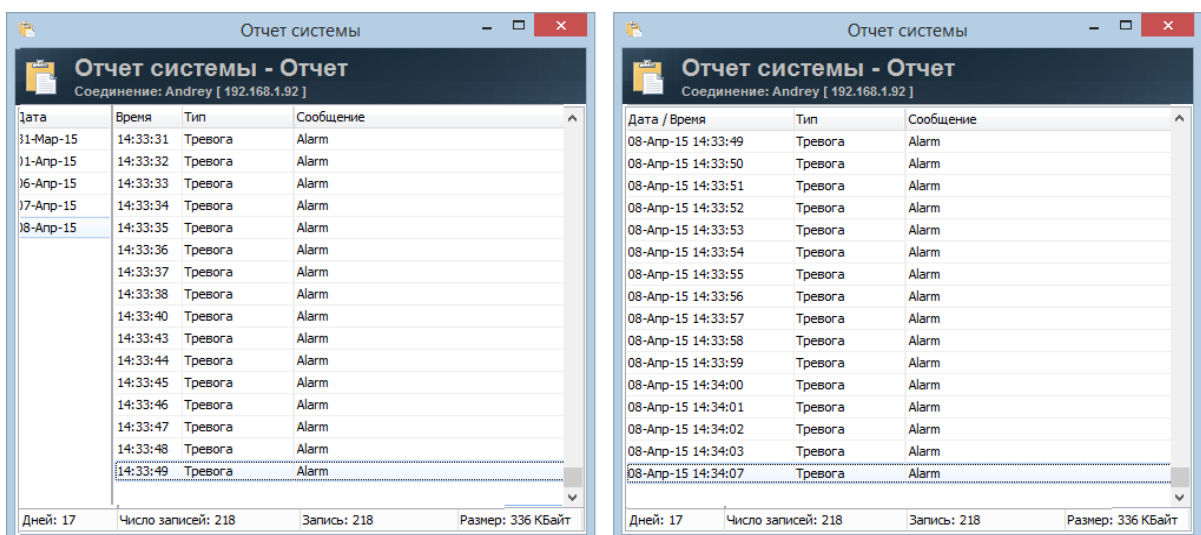
- Очистить весь отчет. Команда позволяет произвести очистку всего отчета. После нажатия на кнопку, появляется предупреждение:



После нажатия на кнопку «Да» все содержимое отчета будет удалено и восстановление данных будет невозможно. Данная команда может быть заблокирована при запрете очистки списка в установках прав доступа к отчету;

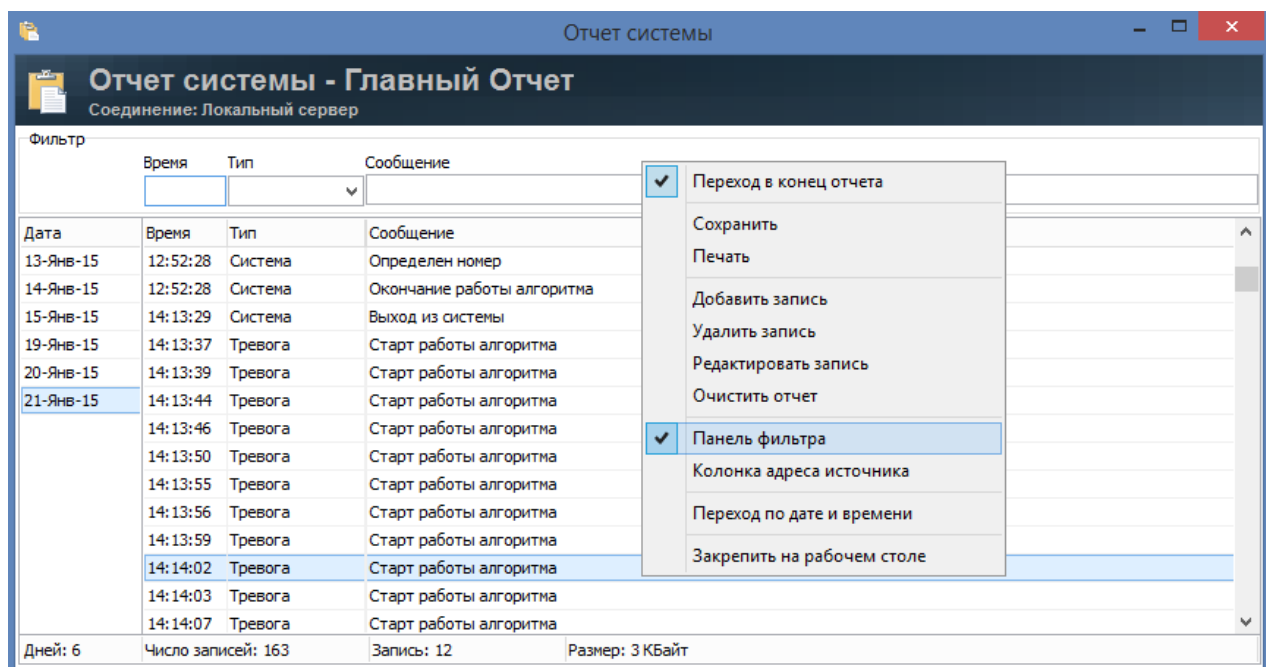
- Группировка по датам. Команда перестраивает отображение окна либо в постраничное по датам записи данных, либо сквозное отображение единым списком.

Первый режии отображения постранично по датам подходит для списков больших объемов для быстрого доступа к данным.

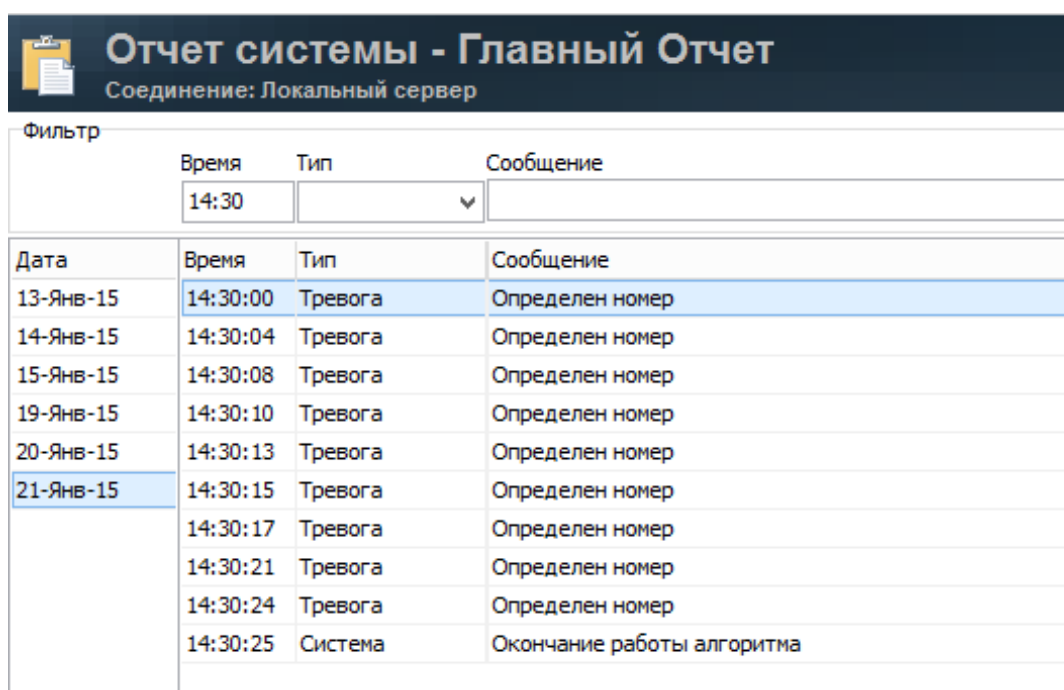


Второй режим сквозного отображения подходит для списков малых объемов, которые используются для сравнения «свой-чужой» или для контроля нахождения транспорта на закрытой территории.

- Включение или отключение панели фильтра. Команда позволяет включить панель фильтра:



Панель фильтра предназначена для поиска события по времени, по типу или по тексту сообщения. Например, нужно найти все сообщения в 14:20, для этого в строку «Время» следует ввести 14:20, после ввода, будет виден результат:



Все сообщения записанные в 14:30 выведены на экран. Для поиска требуемой информации может быть применен символ «*», который обозначает произвольное значение символа в данной позиции;

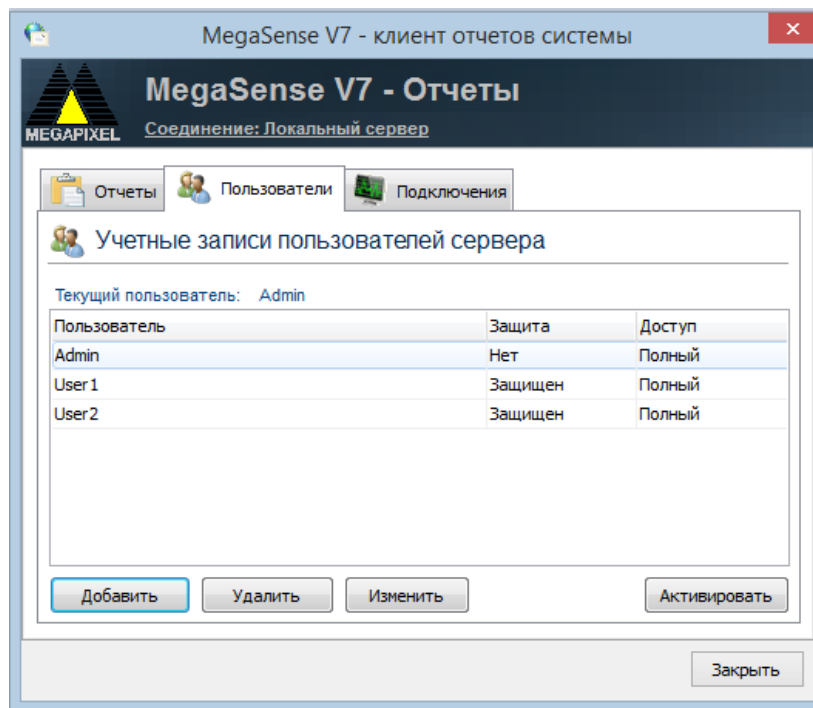
- Включение или отключение панели с адресом источника. Команда добавляет колонку с адресом, откуда поступило сообщение. Local - локальный сервер, в случае если сообщение отправляется с другого компьютера, то будет указан ip-адрес этого компьютера.

Отчет системы - Главный Отчет				
Соединение: Локальный сервер				
Дата	Время	Тип	Адрес	Сообщение
13-Янв-15	18:05:55	Тревога	Local	Определен номер
14-Янв-15	18:05:56	Тревога	Local	Определен номер
15-Янв-15	18:05:57	Тревога	Local	Определен номер
19-Янв-15	18:05:59	Тревога	Local	Определен номер
20-Янв-15	18:06:04	Тревога	Local	Определен номер
21-Янв-15	18:06:07	Тревога	Local	Определен номер
	18:06:11	Система	Local	Окончание работы алгоритма
	18:11:30	Тревога	192.168.0.106	Детектор!
	18:11:31	Тревога	192.168.0.106	Детектор!
	18:11:32	Тревога	192.168.0.106	Детектор!
	18:11:35	Тревога	192.168.0.106	Детектор!
	18:11:36	Тревога	192.168.0.106	Детектор!
	18:11:37	Тревога	192.168.0.106	Детектор!
	18:11:38	Тревога	192.168.0.106	Детектор!
	18:11:39	Тревога	192.168.0.106	Детектор!
	18:11:43	Тревога	192.168.0.106	Детектор!
	18:11:47	Тревога	192.168.0.106	Детектор!

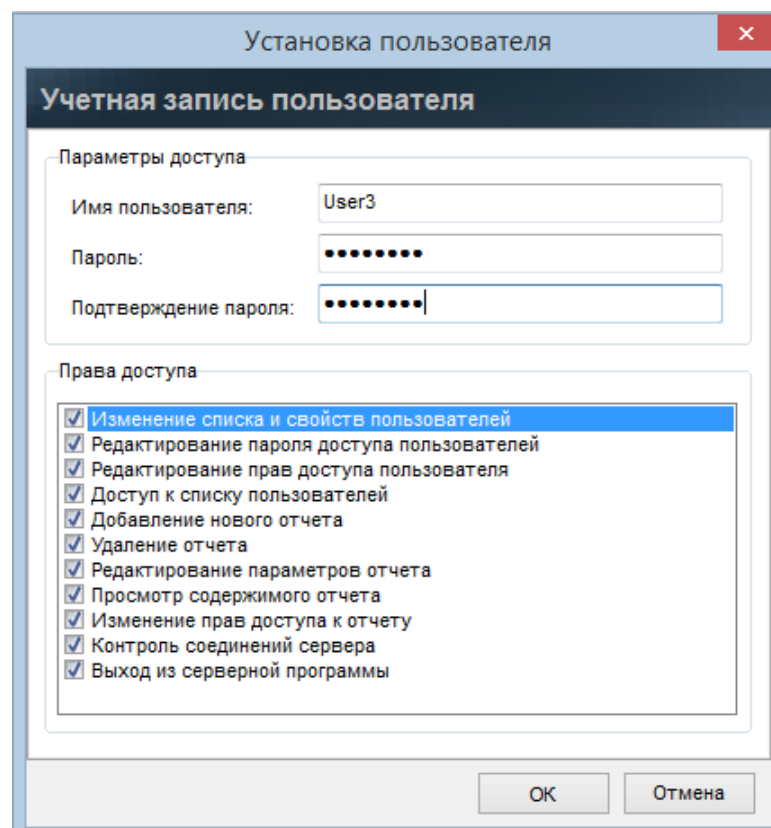
- Закрепление списка номеров системы на рабочем столе программы. При флключении данного флага окно отчета системы закрепится на панели экранов и будет перемещаться вместе с окном плеера. Данная команда доступна только в случае использования клиента в составе комплекса.

3.5. Установка пользователей сервера.

Для предотвращения несанкционированного доступа к элементам управления сервера и к отдельным отчетам в модуле предусмотрена система пользователей и паролей. Каждый пользователь имеет полный или ограниченный доступ к элементам управления.



Пользователь Admin является уникальным, имеющим доступ ко всем ресурсам сервера и не может быть удален из системы. В случае отсутствия пароля у данного пользователя доступ к системе открыт всем без исключения. При присутствии пароля у пользователя Admin вход в систему возможен только под установленными именами и паролями, которые сопровождаются определенным набором прав доступа к ресурсам сервера. Пользователь может быть добавлен, удален, пароль пользователя может быть изменен. При добавлении нового пользователя на экране возникает диалоговое окно следующего вида:



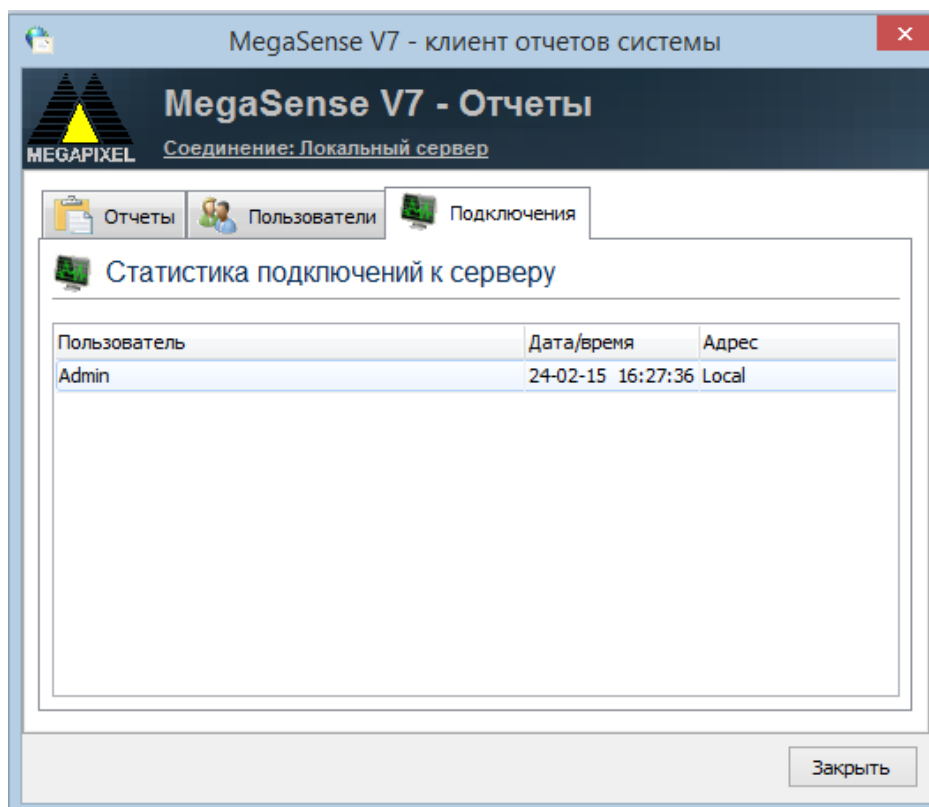
В данном окне устанавливается имя пользователя (до 31 символа), пароль пользователя (до 31 символа), подтверждение установленного пароля и список прав доступа к элементам управления. Отсутствие маркера в соответствующей строке списка запрещает доступ активного пользователя к одному из элементов управления.

- Изменение списка пользователей – разрешает или запрещает изменение текущего списка пользователей сервера. Кнопки «Добавить», «Удалить» будут заблокированы;
- Редактирование прав доступа пользователя – разрешает или запрещает вносить изменения в список «Права доступа»;
- Редактирование имени и пароля доступа пользователей – разрешает или запрещает изменение текущего имени и пароля для данного пользователя;
- Контроль списка пользователей – разрешает или запрещает отображение списка пользователей. При этом возможно редактирование учетной записи;
- Добавление нового отчета – разрешает или запрещает выполнение команды «Добавить»;
- Удаление отчета – разрешает или запрещает выполнение команды «Удалить»;
- Редактирование параметров отчета – разрешает или запрещает выполнение команды «Изменить»;
- Просмотр содержимого отчета – разрешает или запрещает выполнение команды «Открыть»;
- Изменение прав доступа к отчету – разрешает или запрещает выполнение команды «Доступ»;
- Контроль соединений сервера – разрешает или запрещает отображение списка соединений сервера;
- Выход из серверной программы – разрешает или запрещает выгрузку сервера из компьютера. При запрете выхода сервер запросит ввести пароль администратора и только после удачной авторизации выгрузится из системы.

Для модификации параметров пользователя с более низким уровнем доступа, пользователем с более высоким уровнем в системе предусмотрена возможность смены любого пользователя, не выходя из клиентского приложения по кнопке «Активировать». При смене пользователя автоматически будут изменены и права доступа к отдельным функциям программы. Следует отметить, что изменения учетной записи вступят в силу только при повторной авторизации данного пользователя.

3.6. Подключения.

В списке «Подключения» отображается информация о всех подключениях клиентских приложений к серверу. К таким подключениям относятся подключения клиентов сервера и пользователей отдельных отчетов.

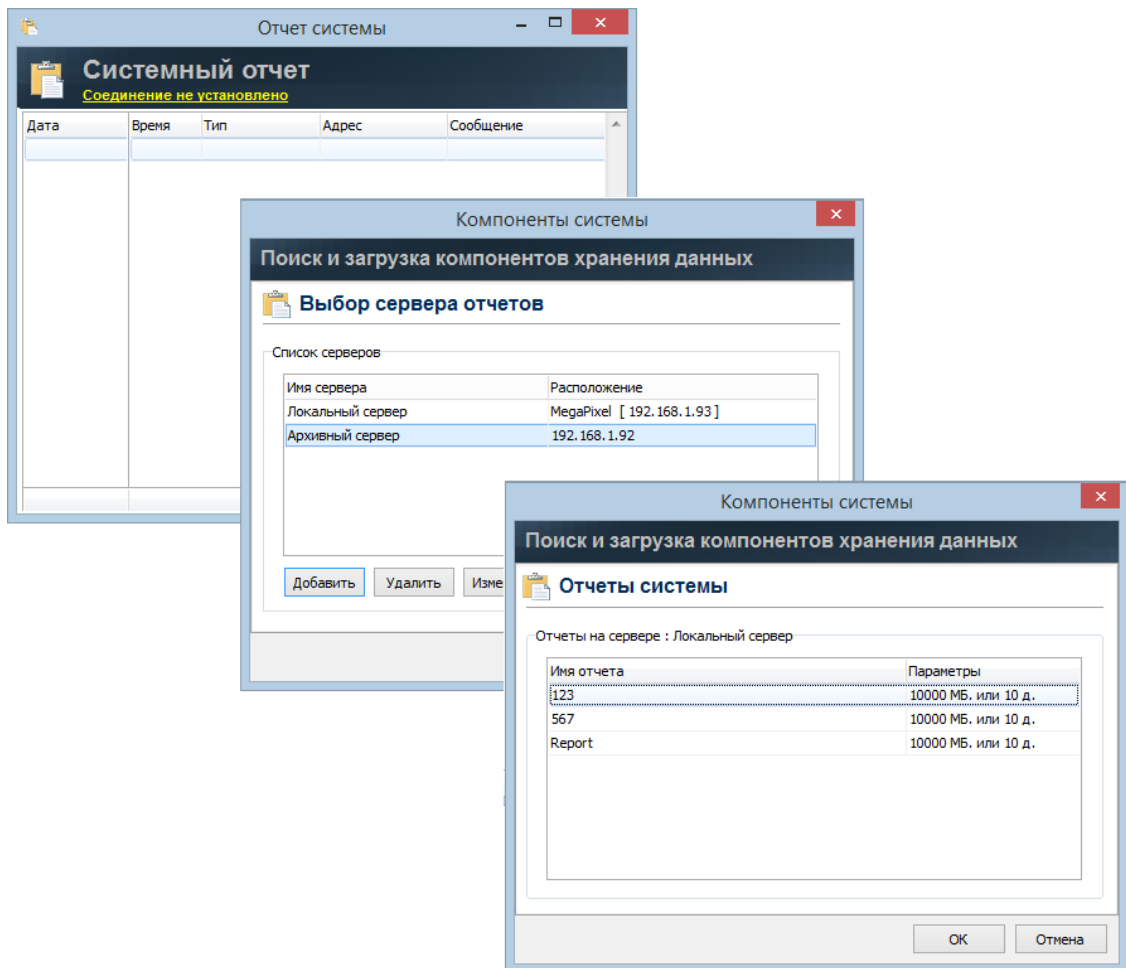


В списке отображается информация об имени пользователя, дате и времени подключения, адресе источника подключения. Адрес «Local» означает, что подключение осуществлено с данного компьютера по скоростному локальному интерфейсу. Если для текущего пользователя флаг «Контроль подключений» запрещен, то отображение данного списка будет запрещено.

4. Клиент просмотра отдельного отчета.

В составе комплекса для удобства пользователей процедура просмотра отчета выделена в отдельное приложение. Использование данного приложения удобно в случае доступа к отчету, минуя клиент сервера отчетов. Подробно о работе программы описано в пункте 3.4. настоящего описания в разделе «Просмотр отчетов системы». В случаях, когда сервер используется в составе стороннего программного обеспечения, пользователь из своей программы может запускать процедуру просмотра отчета в качестве части общей программы. Для установки соединения клиента с сервером требуется подвести указатель мыши к надписи «**Соединение не установлено**» и нажать левую клавишу. Далее будет выполнена следующая последовательность действий:

1. Диалог списка серверов отчета запросит ввести имя сервера, на котором располагается отчет. В случае отсутствия необходимого соединения следует его добавить;
2. Если соединение защищено, система запросит произвести авторизацию;
3. После установки соединения с сервером список отчетов будет определен, и пользователю будет представлен диалог выбора необходимого отчета;
4. После выбора требуемого отчета в случае наличия дополнительной защиты отчета программа запросит произвести дополнительную авторизацию;
5. В случае удачного выполнения всех действий запрошенный отчет будет открыт.



V

Отчет системы - Отчет
Соединение: Andrey [192.168.1.92]

Дата	Время	Тип	Сообщение
26-Июн-14	08:31:17	Тревога	timer
07-Июл-14	08:31:19	Тревога	timer
08-Июл-14	08:31:21	Тревога	timer
04-Авг-14	08:31:23	Тревога	timer
12-Авг-14	08:31:25	Тревога	timer
19-Авг-14	08:31:27	Тревога	timer
20-Авг-14	08:31:29	Тревога	timer
21-Авг-14	08:31:31	Тревога	timer
26-Авг-14	08:31:33	Тревога	timer
27-Авг-14	08:31:35	Тревога	timer
28-Авг-14	08:31:37	Тревога	timer
31-Окт-14	08:31:39	Тревога	timer
10-Ноя-14	08:31:41	Тревога	timer
11-Ноя-14	08:31:43	Тревога	timer
13-Ноя-14	08:31:45	Система	Окончание работы алгоритма
20-Ноя-14	08:32:00	Система	Старт работы алгоритма
26-Ноя-14	08:32:04	Система	Окончание работы алгоритма

Дней: 17 Число записей: 218 Запись: 218 Размер: 336 КБайт

В случае если во время работы по установке канала параметры будут изменены с другого рабочего места, то данные изменения немедленно будут отражены на текущем окне. В случае разрыва соединения по инициативе сервера все параметры будут очищены, и программа перейдет в режим ожидания установки нового соединения.